

翅展 40mm。头、胸浅赭黄色；前翅紫灰带褐色，基线与内线均双线黑色，剑纹仅端部现一尖黑点，环纹斜圆形，灰色，肾纹灰黄色，两纹间及环纹内缘黑色，中线模糊，外线锯齿形外弯，亚端线不清晰；后翅黄白带褐色，端区色暗；腹部灰褐色。雄蛾抱钩较短，抱器内突较长直，阳茎短，有一大角状器（图 231）。

分布 黑龙江、山西、陕西、四川；俄罗斯。

黄歹夜蛾 *Diarsia pallens* Chen (图版 XIII-32)

Diarsia pallens Chen, 1993, Ins. Hengduan Mts. p. 1006. fig. 2. (四川卧龙)

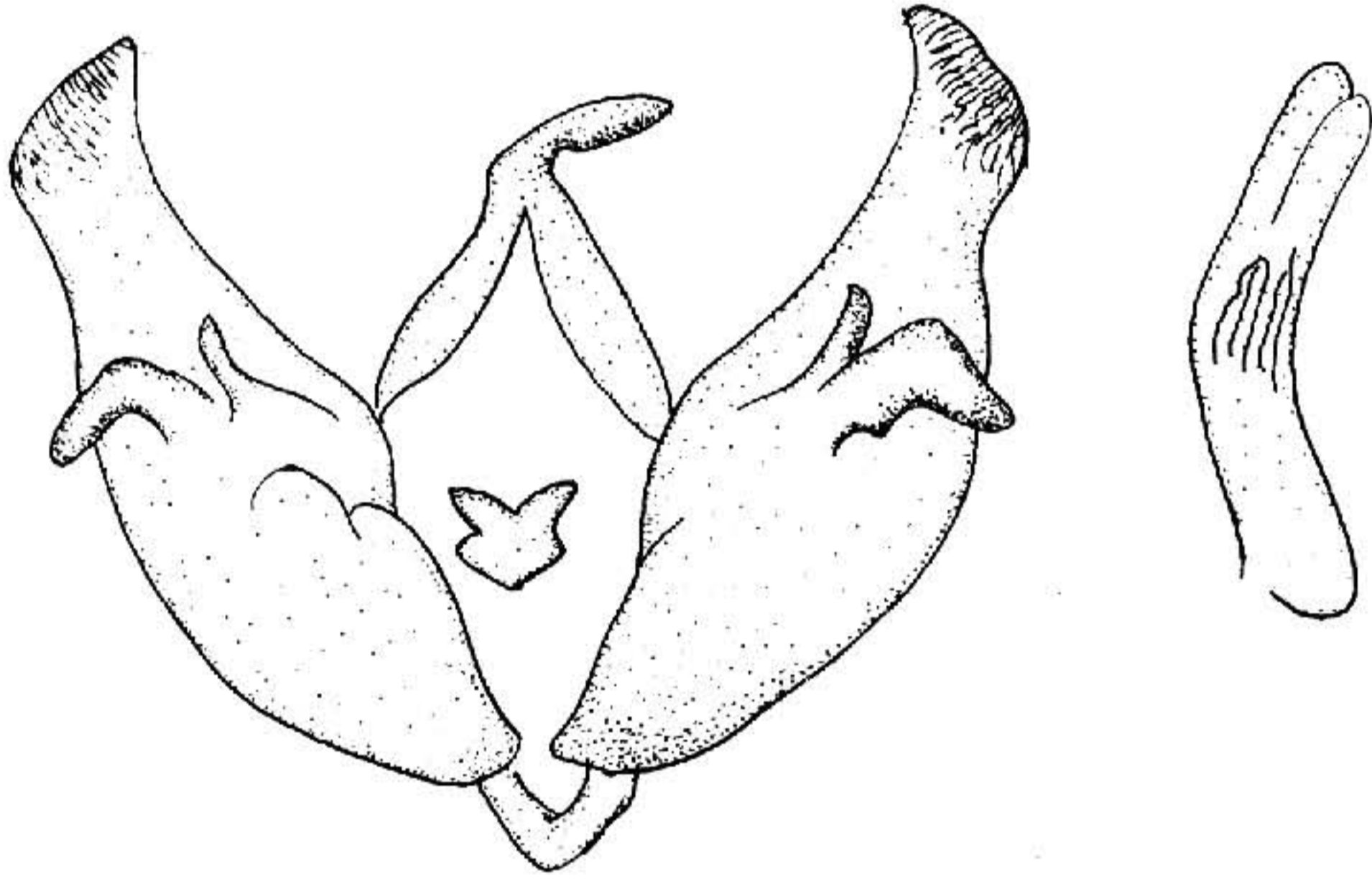


图 232 黄歹夜蛾 *Diarsia pallens* Chen ♂ 外生殖器

翅展 33mm。头部与胸部淡赭黄色；前翅淡赭黄色，基线、内线及外线均较粗，双线黑线锯齿形，中线粗，黑色模糊，亚端线黑色，锯齿形，间断为点列，剑纹与环纹不显，肾纹隐约可辨，有不完整的黑边，端线只现一列黑点；后翅浅褐灰色；腹部污黄色。

雄性外生殖器的钩形突较宽，有鬃毛，抱器瓣腹缘中段膨大，有密集的冠刺，抱钩短钝，抱器内突肥大，弯向腹侧，阳茎细，内囊有密集的针毛状角状器丛（图 232）。

分布 四川。

灰歹夜蛾 *Diarsia canescens* (Butler) (图版 XIII-33)

Graphiphora canescens Butler, 1878, Ann. Mag. nat. Hist. 5 (1): 165. (日本)

Diarsia canescens: Boursin, 1954, Bonn. zool. Beitr. 5: 230, pl. 2, figs. 22—4; pl. 8, fig.

14. —Sugi, 1982, in Inoue *et al.*, Moths Jap. 1: 695. —Chen, 1986, Cutworms agric.

reg. China p.128.